



# Консультант студента

Электронная библиотечная система



## Использование алгоритмов ИИ в медицинском образовании



Персональный научный ИИ-помощник студента и преподавателя

# Поручение Президента РФ по реализации Послания Федеральному собранию № Пр-616 от 30.03.2024 г.:

- п. 3 в – сервисы с использованием **ИИ** в здравоохранении
- п. 27 а-б – **организация работы цифровых центров знаний, современных научно-профессиональных библиотек**



[www.studentlibrary.ru](http://www.studentlibrary.ru)

Создана умная платформа медицинских знаний «Консультант студента» — образовательный ресурс нового поколения



**Консультант студента**

Электронная библиотечная система **ИИ**

Зарегистрировано



При поддержке



# ГЭОТАР-Медиа: 30 лет экспертизы

Не просто библиотека, а цифровая среда от лидера медицинского образования

## КЛЮЧЕВЫЕ ПРЕИМУЩЕСТВА:

### ✓ ФУНДАМЕНТАЛЬНЫЙ КОНТЕНТ ОТ ЛИДЕРА

Более **5 400** проверенных учебников, пособий и атласов для вузов и колледжей от «ГЭОТАР-Медиа»

### ✓ ИНТЕРАКТИВНОЕ ПОГРУЖЕНИЕ

Мультимедийные и интерактивные пособия для увлекательного изучения самых сложных тем

### ✓ ПЕРСОНАЛЬНЫЙ ИИ-АССИСТЕНТ

Цифровой помощник, который всегда под рукой: отвечает на вопросы, помогает в подготовке и объясняет материал

### ✓ ЕДИНАЯ И НАДЕЖНАЯ ПЛАТФОРМА

Полный цикл собственной разработки «ГЭОТАР-Медиа» — от идеи до реализации. Это гарантия:

- Высокого качества и надежности
- Постоянного развития
- Идеальной адаптации под ваши запросы



# Сервисы для студентов и преподавателей



«Закладки»: от фрагмента текста до индивидуальной книжной полки

«Мои списки»: создание, выгрузка, редактирование, отправка

«ИИ-помощник»: интеллектуальный помощник в обучении



# Сервисы для библиотекарей



«Закладки»

от фрагмента текста до индивидуальной книжной полки

«Мои списки»

создание, выгрузка, редактирование, отправка

«Мои отчеты»

индивидуальный депозитарий всех отчетов

«Статистика»

выгрузка статистических отчетов – стандартный и в формате counter

«Антиплагиат»

проверка на заимствования. Подключается по запросу

«Moodle-plugin»

плагин, позволяющий встроить «КС» в ЭОС учебного заведения



# Обновленный модуль для чтения с ИИ

Поиск по книге

Оглавление Описание

Глава 20. Особенности организации медицинской помощи жителям сельской местности

- 20.1. Общие положения
- 20.2. Этапы оказания медицинской помощи сельским жителям
- Контрольные вопросы и задания

Глава 21. Организация медицинской реабилитации и санаторно-курортного лечения

Глава 22. Порядок оказания паллиативной медицинской помощи

Глава 23. Медицинская экспертиза и медицинское освидетельствование

Глава 24. Организация и оказание медицинской помощи при чрезвычайных ситуациях

Глава 25. Обеспечение санитарно-эпидемиологического благополучия населения и защиты прав потребителей на потребительском рынке

## Глава 20. Особенности организации медицинской помощи жителям сельской местности

### 20.1. Общие положения

В РФ медицинская помощь жителям сельской местности оказывается сетью медицинских организаций, в которой функционируют более 1,3 тыс. центральных районных больниц (ЦРБ), 400 районных больниц, 20 участковых больниц, 32,9 тыс. ФАПов. В этих медицинских организациях работают около 49 тыс. медицинского персонала.

В основе организации медицинской помощи в сельской местности лежат следующие принципы, что и для городского населения. Однако сельская местность имеет свои особенности:

- низкая (по сравнению с городом) плотность населения;
- плохое качество, а порой и отсутствие дорог;
- специфика сельскохозяйственного труда (сезонность полевых работ, зависимость от погодных условий и др.);
- отличные от городских условия и образ жизни населения и др.

Данные особенности накладывают отпечаток на систему организации медицинской помощи сельским жителям. Это касается типа, мощности, дислокации медицинских организаций, обеспеченности их квалифицированными медицинскими кадрами, возможности получения специализированной медицинской помощи. Эти особенности также диктуют необходимость разработки и введения дифференцированных нормативов по отдельным видам ресурсов. Например, для сельских районов, расположенных на больших территориях с низкой плотностью населения (Крайний Север, Сибирь, Дальний Восток), норматив численности населения для организации ФАПа или центра общей врачебной практики (семейной медицины) значительно ниже такового на юге страны, где плотность населения выше и населенные пункты расположены близко друг от друга, имеется хорошее транспортное сообщение.

### 20.2. Этапы оказания медицинской помощи сельским жителям

Часть 2. здравоохранение еще 79 стр. 243 из 335 стр.

ИИ-агент

Резюме раздела Тесты по разделу

У вас пока нет резюме и тестов

ИИ-агент поможет создать резюме или тестовые вопросы по текущему разделу. Для этого вызовите ИИ-агент с помощью кнопки выше или иконки в правом нижнем углу экрана.

- Интерактивное оглавление
- Создание Закладок или Заметок
- Копирование текста
- Функция «Поделиться» фрагментом текста
- Озвучивание текста

# Обновленный модуль для чтения с ИИ

Поиск по книге

Оглавление Описание

## Глава 20. Особенности организации медицинской помощи жителям сельской местности

- 20.1. Общие положения
- 20.2. Этапы оказания медицинской помощи жителям сельским жителям
- Контрольные вопросы и задания

### 20.1. Общие положения

В РФ медицинская помощь жителям сельской местности оказывается сетью медицинских организаций, в которой функционируют более 1,3 тыс. центральных районных больниц (ЦРБ), 400 районных больниц, 20 участковых больниц, 32,9 тыс. ФАПов. В этих медицинских организациях работают около 49 тыс. врачей и 174 тыс. среднего медицинского персонала.

В основе организации медицинской помощи жителям села лежат те же принципы, что и для городского населения. Однако сельская местность имеет свои особенности:

- низкая (по сравнению с городом) плотность населения, разбросанность населенных пунктов и их удаленность;
- плохое качество, а порой и отсутствие дорог;
- специфика сельскохозяйственного труда (сезонность полевых работ, зависимость от погодных условий и др.);
- отличные от городских условия и образ жизни населения и др.

Данные особенности накладывают отпечаток на систему организации медицинской помощи сельским жителям. Это касается типа, мощности, дислокации медицинских организаций, обеспеченности их квалифицированными медицинскими кадрами, возможности получения специализированной медицинской помощи. Эти особенности также диктуют необходимость разработки и введения нормативов по отдельным видам ресурсов. Например, для сельских районов, расположенных на больших территориях с низкой плотностью населения (Крайний Север, Сибирь, Дальний Восток), норматив численности населения для организации ФАПа или практики (семейной медицины) значительно ниже такового на юге страны, где плотность населения выше и населенные пункты расположены близко друг от друга, имеется хорошее транспортное сообщение.

### 20.2. Этапы оказания медицинской помощи сельским жителям

Часть 2. Здравоохранение

243 из 335 стр.

ИИ-агент

Закладки

Резюме раздела Тесты по разделу

Сортировать

по времени добавления

26.03.2026 16:45:40

Часть 2. Здравоохранение

РЕЗЮМЕ

26.03.2026 16:49:31

Глава 8. Правовые основы охраны здоровья граждан

ТЕСТ

Резюме раздела (ИИ)

Тесты по разделу (ИИ)

- ИИ-агент в «читалке»
- Создание резюме раздела
- Создание тестов по разделу

# Резюме раздела

Поиск по книге

## Часть 2. Здравоохранение

### Правовые основы охраны здоровья

Система здравоохранения в России направлена на укрепление физического и психического здоровья населения, формирование производственного потенциала общества и обеспечение национальной безопасности. Государство гарантирует каждому гражданину право на охрану здоровья, закреплённое в Конституции РФ (ст. 41) и реализуемое через комплекс политических, экономических, правовых, социальных и медицинских мер. Ключевой нормативный акт - Федеральный закон № 323-ФЗ "Об основах охраны здоровья граждан в Российской Федерации", принятый в 2011 году, определяет принципы, права и обязанности участников системы здравоохранения, порядок оказания медицинской помощи, приоритет профилактики, а также механизмы контроля и финансирования.

Закон регулирует широкий спектр вопросов: права пациентов и медицинских работников, организацию помощи при редких и социально значимых заболеваниях, проведение независимой оценки качества, диспансеризацию, медицинскую экспертизу, соблюдение врачебной тайны. Особое внимание уделено защите уязвимых групп - матерей, детей, ВИЧ-инфицированных, лиц с психическими расстройствами.

Дополнительно действуют отраслевые законы, регулирующие специфические направления медицинской деятельности:

- **Трансплантация органов и тканей** (ФЗ № 4180-1): возможна только с добровольного согласия донора и реципиента, запрещена купля-продажа органов, изъятие допускается только при подтверждённой необратимой гибели головного мозга.
- **Донорство крови** (ФЗ № 125-ФЗ): добровольное, безвозмездное, доступно гражданам с 18 лет при отсутствии противопоказаний.
- **Иммунопрофилактика** (ФЗ № 157-ФЗ): включает вакцинацию по национальному календарю и при эпидемических

Копировать    Закреть

243 из 335 стр.

- Можно скопировать
- Скачать в виде файла



# Тест по разделу

Глава 20. Особенности организации медицинской помощи жителям сельской местности

Глава 8. Правовые основы охраны здоровья граждан

1/10

Какой из следующих критериев используется для дифференциации вреда здоровью в Уголовном кодексе РФ, и какой из них является определяющим при квалификации деяния по ст. 111 УК РФ как "тяжкого вреда здоровью"?

- Наличие психических расстройств, вызванных стрессом, независимо от физиологических последствий
- Стойкая утрата трудоспособности от 10 до 30%, что соответствует вреду средней тяжести
- Повреждение органов, приведшее к временной утрате трудоспособности более 3 недель
- Причинение вреда, опасного для жизни, или повлекшее потерю зрения, речи, слуха, утрату функции органа или из-за которого наступила значительная стойкая утрата общей трудоспособности не менее чем на 1/3

Завершить

Назад

Далее

20.2. Этапы оказания медицинской помощи сельским жителям

- 10 вопросов,  
4 варианта ответа

# Тест по разделу

20.1. Общие положения

Глава 8. Правовые основы охраны здоровья граждан

Тест завершен

Результат	Точность	Верно	2
2/10	20%	Неверно	6
		Пропущено	2

Закреть

Посмотреть ответы

Пройти заново

специализированной медицинской помощи. Эти особенности также диктуют необходимость разработки и введения дифференцированных нормативов по отдельным видам ресурсов. Например, для сельских районов, расположенных на больших территориях с низкой плотностью населения (Крайний Север, Сибирь, Дальний Восток), норматив численности населения для организации ФАПа или центра общей врачебной практики (семейной медицины) значительно ниже такового на юге страны, где плотность населения выше и населенные пункты расположены

- Посмотреть ответы
- Можно проходить неограниченное количество раз

# Автоматический перевод при помощи ИИ

This content is translated by AI. We have made reasonable efforts to ensure accuracy, but it is not perfect and should not replace human translators. The Russian version is the official text and is authoritative

## Chapter 20. Features of organizing medical care for rural residents

### 20.1. General provisions

In the Russian Federation, medical care for rural residents is provided by a network of medical organizations, including over 1,300 central district hospitals (city-level hospitals), and 32,900 FAPs. These medical organizations employ approximately 49,000 physicians.

The principal features of medical care for rural residents are the same as for urban populations. However, rural areas have their own characteristics: low population density; scattered and remote settlements; poor road quality or their absence; specificity of agricultural labor (seasonality of field work, dependence on weather conditions, etc.); different living conditions and lifestyle from urban areas, etc.

These features affect the organization of medical care for rural residents. This concerns the type, capacity, location of medical facilities, availability of qualified medical personnel, and access to specialized medical care. These features also necessitate the development and implementation of differentiated norms for various types of resources. For example, in rural areas covering large territories with low population density (the Far North, Siberia, the Far East), the population norm for establishing a FAP or a general practice center (family medicine) is significantly lower than in southern regions, where population density is higher, settlements are closer together, and transportation links are better.

### 20.2. Stages of medical care provision to rural population

The main feature of medical care provision to rural residents is its phased nature. Three stages are conditionally identified in organizing medical care for the rural population (Fig. 20.1).

Part 2. Healthcare ещё 79 стр.

243 из 335 стр.

- Перевод текста
- Полный перевод функционала модуля

# Автоматический перевод при помощи ИИ

Chapter 20. Features of organizing medical care for rural residents

8.4. Legal status of medical and pharmaceutical workers

1/10

Which of the following scenarios would legally qualify as 'halatnost' (negligence) under Article 293 of the Russian Criminal Code, leading to criminal liability for a healthcare worker?

- A doctor prescribed a medication with known side effects to a patient with a rare allergy, resulting in mild discomfort.
- A nurse forgot to update a patient's chart due to high workload, but the patient recovered fully.
- A surgeon performed a routine operation with standard precautions, but the patient developed a severe postoperative infection due to unforeseen complications.
- A physician failed to monitor a critically ill patient, leading to preventable brain damage and death.

Завершить

Назад

Далее


The main feature of medical care provision to rural residents is its phased nature. Three stages are conditionally identified in organizing medical care for the rural population (Fig. 20.1).

- Резюме раздела на английском языке
- Тест на английском языке

# ИИ-агент для студентов и преподавателей


Интеллектуальный помощник готов ответить на ваши вопросы, опираясь на обширную базу учебно-методической, научной и технической литературы, которую предоставляет издательство ГЭОТАР-Медиа



## Чем я могу помочь?

^ Введите вопрос... 

---

Ограничение поиска

Выбрать книгу 

Тип чата	Тип поиска	Макс. кол-во ссылок
<input checked="" type="radio"/> Ассистент	<input checked="" type="checkbox"/> Текстовый	10 
<input type="radio"/> Поиск	<input checked="" type="checkbox"/> Смысловой	

# ИИ-агент для студентов и преподавателей

Позволяет быстро найти достоверный ответ на вопросы по всем специальностям

Объясни простыми словами, что такое митоз



**Митоз** — это процесс деления одной клетки на две **точно одинаковые** дочерние клетки. Представьте, что у вас есть кирпичик (клетка), и вы делите его на два таких же кирпичика — они будут идентичны по форме, размеру и составу.

## Как это работает?

- **Подготовка (профаза)** – Клетка копирует свою ДНК (хромосомы удваиваются), а затем они сжимаются, становясь видимыми под микроскопом.
- **Выстраивание (метафаза)** – Хромосомы выстраиваются по центру клетки, как солдаты на параде.
- **Разделение (анафаза)** – Хромосомы расщепляются и расходятся к противоположным концам клетки.
- **Завершение (телофаза)** – Клетка делится на две, каждая получает полный набор ДНК.



# Помощь ИИ-агента студентам

Объясни сложную тему простыми словами

Составь план ответа по теме

Проверь мои знания по теме

Подготовь конспект

Помоги запомнить сложную или объемную информацию

Помоги подготовиться к занятию



# Помощь ИИ-агента преподавателям

Создай тестовый  
вопросы по теме

- Создание тестов любой сложности с любым количеством ответов

Придумай клинические  
кейсы

- Создание ситуационных задач для развития клинического мышления

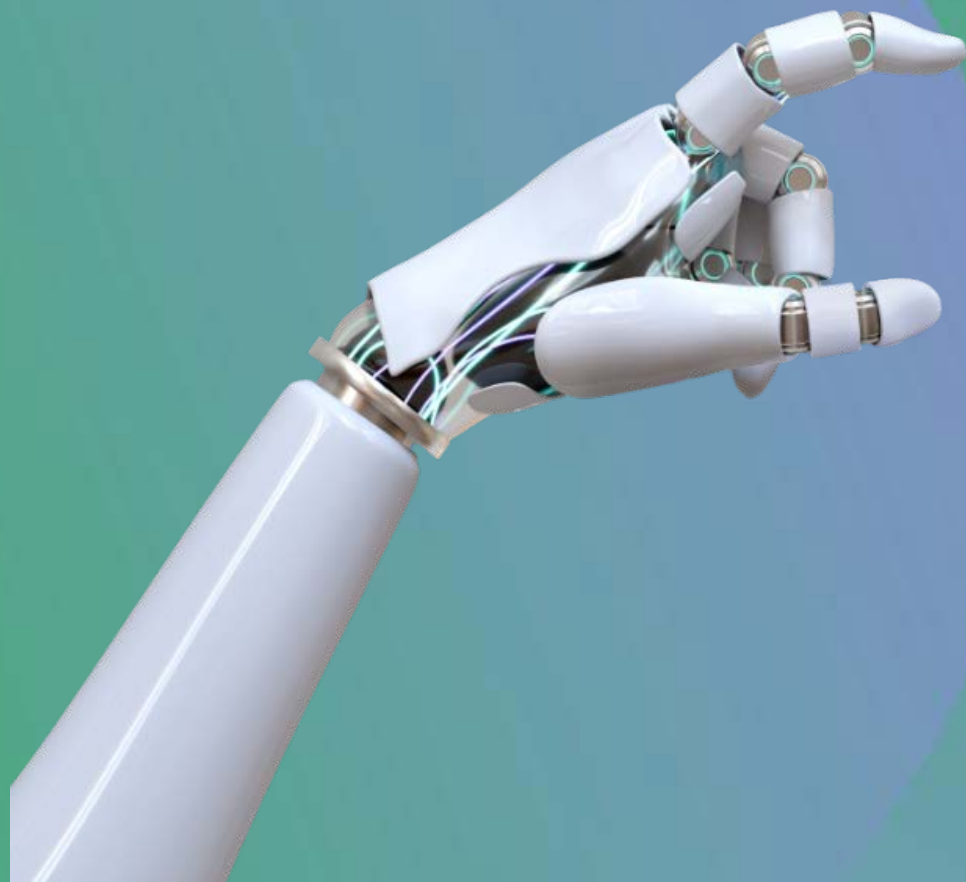
Переведи тест и кейсы на  
английский или  
французский язык

- Адаптация материалов для иностранных студентов



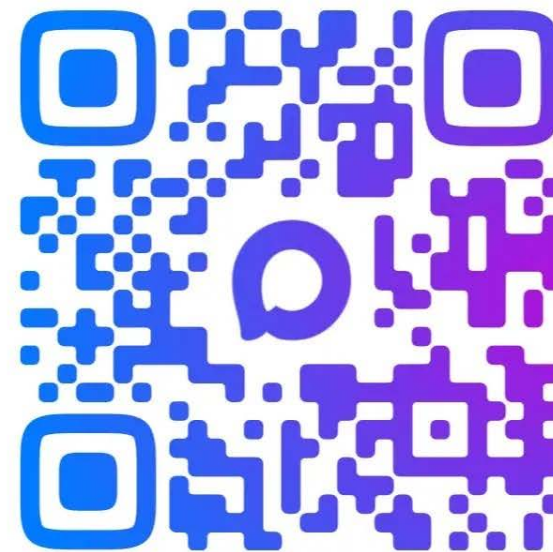
# ИИ-ассистент МБ ГЭОТАР в МАКС

Основан на актуальных клинических рекомендациях Минздрава России



МБ ГЭОТАР

@id7716601090\_bot





## Контакты

- ✉ sale@studentlibrary.ru
- ✉ support@studentlibrary.ru
- ☎ 8-800-234-13-74
- 📍 Россия, Москва,  
ул. Садовническая,  
д. 11, стр.12



### КС ГЭОТАР

Интерактивная электронная  
библиотечная система с ИИ

**ИНТЕРАКТИВНАЯ ЭЛЕКТРОННАЯ БИБЛИОТЕЧНАЯ СИСТЕМА С ИИ  
ДЛЯ СТУДЕНТОВ-МЕДИКОВ  
«КОНСУЛЬТАНТ СТУДЕНТА»**